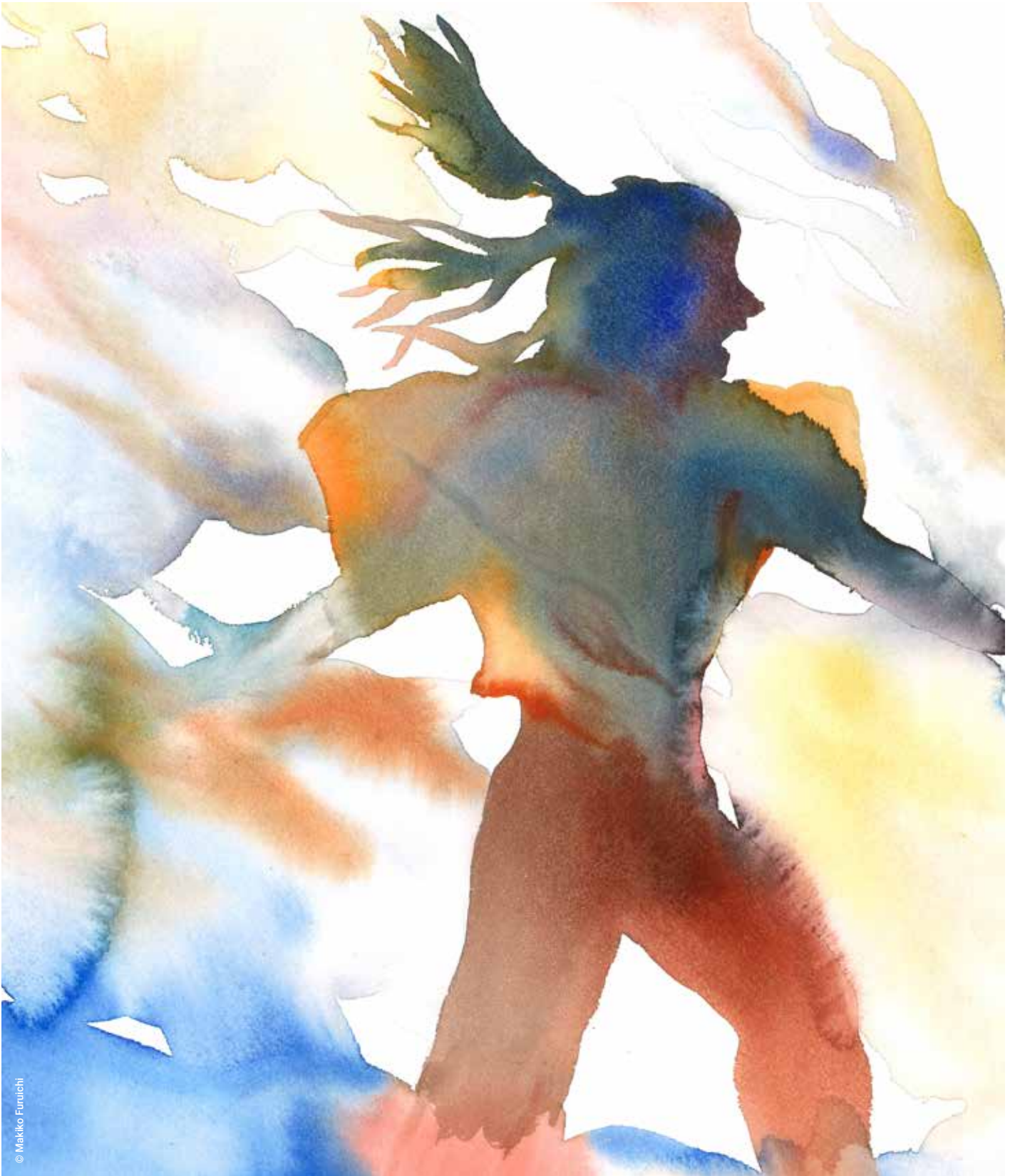


Souffle !

Un spectacle immersif
corps, voix, musique pour le jeune public



© Makiko Furuichi

COMPAGNIE
CHARABIA



© Jérôme Blin



© Jérôme Blin

Souffle !

Un souffle, et la vie s'enracine en une alternance de vide et de plein sans cesse renouvelée. Son invisibilité fait qu'il nous échappe.

Sa vibration nous rend présents au monde. Sa nature continue nous relie les unes et les uns aux autres. Il est parfois ample et profond, parfois court et agité. Il est l'expression de notre intériorité sans cesse en mouvement.

L'envie de célébrer la richesse et la vitalité du souffle s'est imposée à l'artiste Mathilde Lechat. Chanteuse et exploratrice sonore, elle a choisi, pour ce spectacle, de sonoriser et de spatialiser son propre souffle, pour donner à entendre ses nuances : sa rugosité, sa puissance, mais aussi sa fragilité. Elle déploie une partition corps et voix aux multiples facettes, et construit un langage musical et chorégraphique sans frontière. Apaisée ou en alerte, elle joue avec les dimensions imaginaires de son souffle intérieur, qu'elle transpose à l'extérieur en une traversée poétique, tout à la fois espiègle, sauvage, intime et créative, en circulant tout près et tout autour des spectateurs.

Souffle ! invite le public à se lover sur des îlots doux, au cœur d'un espace immersif vibrant de son et de lumière, avec l'intention d'offrir un moment d'écoute intemporelle, en résonance avec la curiosité sonore des tout-petits et des plus grands.

« JE RESPIRE. N'est-ce pas ? JE RESPIRE...
J'ouvre profondément chaque fois,
toujours pour la première fois, ces ailes
intérieures qui battent le temps vrai.
Elles portent celui qui est, de celui qui fut
à celui qui va être...»

(Paul Valéry, *Mon Faust*)

Deux déclinaisons

VERSION 1 – 25 min
de 6 mois à 5 ans

—
VERSION 2 – 35 min
tout public dès 6 ans

Distribution / Équipe de création

Interprétation Mathilde Lechat
Direction artistique & écriture musicale, vocale et chorégraphique Mathilde Lechat
Regard extérieur Laurent Dupont
Regard chorégraphique Albane Aubry & Stéphanie Gaillard
Design sonore et spatialisation du son Mathieu Roche
Mise en lumière Sara Lebreton
Scénographie et création décor Ronan Ménard
Photographies et montage des portraits Jérôme Blin
Costume Cécile Pelletier

Les partenaires

Le Carré Amelot, espace culturel de la Ville La Rochelle (17)
La Grande Boutique, scène conventionnée - Art en territoire, Langonnet (56)
Très Tôt Théâtre, scène conventionnée d'intérêt national, Art, Enfance, Jeunesse, Quimper (29)
File 7, SMAC, Magny-Le-Hongre (77)
La Luciole, SMAC, Alençon (61)
La Nouvelle Vague, SMAC, Saint-Malo (35)
Le Normandy, SMAC, Saint Lô (50)
Stéréolux, SMAC, Nantes (44)
Les fabriques de Nantes (44)
Dispositif « Pépite », La C^{ie} ACTA, Agnès Desfosses - Laurent Dupont, Villiers-Le-Bel (95)

Les soutiens

Production Compagnie Charabia
Coproduction Le Carré Amelot, espace culturel de la Ville La Rochelle (17)
La Grande Boutique, scène conventionnée Art en territoire, Langonnet (56)
File 7, SMAC, Magny-Le-Hongre (77)
Très Tôt Théâtre, scène conventionnée d'intérêt national, Art, Enfance, Jeunesse, Quimper (29)
Dispositif « Pépite », La C^{ie} ACTA, Agnès Desfosses - Laurent Dupont, Villiers-Le-Bel (95)
Coproductions mutualisées
La Luciole, SMAC - Alençon (61)
La Nouvelle Vague, SMAC, Saint-Malo (35)
Le Normandy, SMAC, Saint Lô (50)
Soutiens à la création
France Relance - DRAC des Pays de la Loire
Ville de Nantes
Conseil départemental de Loire Atlantique
Conseil départemental du Val d'Oise
SPEDIDAM
Mécénat Grizzly Architectes

Créer avec et pour

Note d'intention

« **Hommage à toi, Souffle, quand tu respires, Hommage soit à toi, quand tu inspires, Hommage à toi, quand tu t'éloignes, Hommage à toi, quand tu t'approches !** »

Poème extrait de Atharva Vêda XI, 4, *Le souffle*, traduit du sanscrit par Louis Renou, Gallimard

Ces quelques lignes de poème indien résumant parfaitement l'élan qui m'anime pour créer une pièce corps-voix-musique reliée au souffle.

Aborder le souffle pour en faire le cœur d'un projet de création est, pour moi, d'une évidence absolue, tant il est l'ancrage et le socle de ma pratique artistique.

Aborder le souffle équivaut à aborder la vie elle-même. Du premier cri, au dernier souffle. La vie est souffle. Quand cesse le souffle, cesse la vie.

Il est le vide et le plein, le Ying et le Yang. Il est le corps et l'air. Il est la vibration. Il est le renouveau dans l'ici et maintenant. Il est le continuum. Il est le lien entre chaque être.

C'est pour célébrer la puissance du souffle que j'ai écrit ce spectacle qui engage le corps, la voix, la musicalité et la théâtralité des langues, le chant, la musique, la danse et la photographie.

C'est pour que les auditeurs-spectateurs ressentent l'ampleur du souffle, son mouvement et sa vitalité, qu'ils sont invités à s'installer au cœur d'un espace d'écoute intime, circulaire, autour duquel le son circule grâce à une sonorisation spatialisée à 360°C.

La scénographie est la porte d'entrée d'un monde imaginaire, poétique et insolite. Dans cet écrin, une série de portraits photographiques d'enfants, d'adolescents, d'adultes, en train de souffler, viennent peupler l'espace de leur présence. L'éclairage apporte de la couleur et du relief, créant des effets de matières, des lignes, des courbes, des volumes...

Les sens en éveil, l'imaginaire en émoi, les émotions de tout un chacun sont convoquées pour suivre ma trajectoire allant crescendo, voyageant à travers de multiples paysages, sonores et visuels, du premier au dernier souffle.

Je souhaite partager cette expérience avec un public de tout-petits (petite enfance et classes de maternelles) dans un format adaptée à l'exigence de leur temps d'écoute.

Je souhaite également partager cette expérience avec un public d'enfants plus âgés et d'adultes, dans un format qui me permet d'élargir mon champ d'expression artistique.

Résidences in-situ

Le processus d'écriture en immersion dans des structures petite enfance qu'elle a expérimenté pour l'écriture des deux précédents spectacles, *Dans les plis de mes rêves* et *Je suis plusieurs*, a été reconduit pour cette création lors des premières résidences.

Dans les structures de la petite enfance, elle a poursuivi sa démarche d'observation, d'expérimentation sonore et d'improvisation vocale auprès des tout-petits. L'attention a été portée sur le sonore dans toute son étendue, avec un focus sur la respiration, et tous les types de sons laissant entendre la présence du souffle (bruitages, consonnes sifflantes, chuintantes...). Le lien entre la voix et le souffle dans le langage (parlé, chanté..), de l'intention et de l'intensité avec lesquelles les mots sont prononcés, ont été aussi au centre de ce travail d'investigation auprès des tout-petits et des adultes. Les réactions et la qualité d'écoute des tout-petits ont été des indicateurs subtils de ce qui est en mesure de les interpeler et de résonner avec leur champ sensoriel et émotionnel.

Lors des résidences en classe, du CP au CM2, Mathilde Lechat a posé un regard sur l'engagement du corps de l'enfant et de sa posture dans la prise de parole, l'exploration et la mémorisation du sonore, l'apprentissage de la lecture, tout en cherchant à comprendre la place qu'occupe la respiration et son lien avec une production vocale.

A l'aide de supports graphiques, elle a proposé aux élèves de découvrir la respiration d'un point de vue anatomique. Puis, une mise en pratique a facilité la prise de conscience des mécanismes du souffle et de la relation étroite qui se tisse entre le corps, le souffle, la voix, la parole, le chant et la musique. Cette phase de sensibilisation et d'échanges avec les élèves a donné lieu à des explorations vocales sur des poèmes, de la musique contemporaine, des improvisations...

Collectage sonore et visuel

Au cours de résidences, un collectage de voix d'enfants et de voix d'adultes a été réalisé et intégré à la partition sonore, telle une multitude de voix portées par un souffle commun. Des listes d'expressions portant sur le souffle ont été interprétées par les participants et enregistrées. Un montage des voix collectées a été réalisé par Mathieu Roche afin de créer une pièce sonore spatialisée. Toutes ces voix qu'on entend autour de soi sont le reflet du monde dans sa diversité et son unicité.

Des portraits de personnes de tout âge en train de souffler ont été réalisés par le photographe Jérôme Blin au cours d'ateliers proposés par Mathilde Lechat. Nous avons proposé aux participants de multiples actions ludiques autour du souffle, en soufflant : les bougies d'un gâteau d'anniversaire, dans un ballon, sur des plumes, sur de la farine, sur un moulin à vent, faire des bulles de savon... Les portraits sont devenus une matière visuelle présente dans le spectacle. Imprimés sur des voilages et intégrés à la scénographie, ces images contribuent à créer un univers visuel riche et vivant, rempli d'humanité, pour souligner l'universalité du souffle.

Écriture et composition

De ces expériences in-situ, Mathilde Lechat a extrait la matière première de la partition sonore, qu'elle a enrichi de son approche de la voix, toujours connectée au souffle et au mouvement du corps.

Depuis de nombreuses années, elle crée son sillon de voix soliste contemporaine sans frontières, qu'elle aborde comme une matière sonore aux timbres diversifiés, une voix aux multiples facettes : parlée, parlée-chantée, bruitée, percussive, mélodique, atonale... Son approche expérimentale des musiques du monde par l'écriture de chants en langues inventées, élaborées à partir de phonèmes singuliers et d'ornementations, lui ouvre la voie d'une prosodie insolite. Elle improvise et elle explore sa palette de sons au fil de l'inspiration et des projets. Et c'est bel et bien le souffle qui porte tout cela. Il est le pilier de son art de la voix, le pilier du lâcher-prise qui permet d'accéder à un imaginaire libre.

Nourrie de cette conscience du souffle vital, profond, joueur, intime, universel, libérateur et source de liens entre nous tous, elle a écrit un parcours corps et voix, contenant tout cela.

La trame de celui-ci débute par un premier souffle qui circule autour du public, qui se transforme progressivement en un jeu de percussions élaboré à partir d'inspirations-expirations sonores, de bruitages et d'onomatopées. Cette matière crée une dynamique musicale qui évolue pour laisser apparaître quelques phonèmes, des mots, de la parole, du chant : des poèmes écrits par ses soins, des mots d'enfants et d'adultes qui parlent du souffle, des compositions chantées, des passages de voix parlé-chanté, du langage imaginaire, du silence...

Des séquences musicales percussives viennent harmoniser, rythmer, enrichir, colorés ces différentes propositions vocales et engager le corps dans une circulation chorégraphiée. L'espace est pleinement investi et résonne tout autour des spectateurs grâce à une spatialisation sonore toute en finesse.

Une écriture pour différentes tranches d'âge

Ayant expérimenté une démarche d'écriture « gigogne » pour différentes tranches d'âges à l'occasion du dernier spectacle, Je suis plusieurs, Mathilde Lechat poursuit l'expérience. Ainsi, *Souffle !* s'adresse à tous les publics. Seuls vont varier les durées et les contenus selon les âges.

À travers le projet d'écriture de la création *Souffle !*, elle emprunte un chemin qui a pour point de départ la forme qui s'adresse aux tout-petits (dès de 6 mois) et pour point d'arrivée une forme tout public à partir de 6 ans. En complément des représentations pour les structures petite enfance, des séances scolaires sont envisagées : avec des classes de maternelles pour la version 1, avec des classes de l'élémentaire et au-delà pour la version 2.

Un des enjeux forts du projet est d'interroger l'écriture d'un spectacle qui offre cette possibilité de développer ou transformer les matières textuelles, musicales et gestuelles, pour imaginer une suite, une extension, des ramifications en cohérence avec la forme petite enfance. D'une écriture sensorielle très rythmée adaptée aux plus jeunes nous glissons progressivement dans un imaginaire où le sens des mots vient résonner avec l'expérience des plus âgés, et où le temps de l'écoute s'étire. Des chants sont rallongés. Un texte portant sur l'origine de la respiration sur terre convoque une dimension clownesque et décalée dans la façon de raconter cette histoire.

La thématique du souffle prend une autre teinte, qu'elle s'adresse aux tout-petits ou aux adultes : explorer ce champ des possibles pour donner plus d'espace et de temps au contenu poétique et à l'expressivité sensible selon les adresses.



© Jérôme Blin



© Jérôme Blin



© Jérôme Blin



© Rorold

Construire l'immersion

Un dispositif de sonorisation en 3 dimensions

Le travail de composition, c'est à dire d'organisation de la matière en un tout poétique et cohérent, a été enrichi par travail de design sonore et de spatialisation du son mené par Mathieu Roche. Le choix d'un dispositif de sonorisation en 3D fait partie intégrante du projet, avec le souhait que le public soit immergé dans le son et puisse sentir et ressentir la vibration sonore, les espaces et les présences au plus près, ou au loin, ou à côté... C'est une façon de faire corps tous ensemble dans *Souffle !*

La partition a été imaginée et pensée dans cet espace sonore tridimensionnel, les sons n'étant plus appréhendés uniquement en terme de hauteur, de timbre et d'intensité, mais également en terme de placement, de mouvement, de distance, de présence dans cet espace sonore immersif.

Des sons d'instruments, acoustiques ou électroniques se mélangent aux voix, avec l'utilisation d'effets, pour sublimer la partition, rendre plus palpable l'étroite relation entre les sons et les sensations et aussi amener les spectateurs dans de nouvelles dimensions à découvrir.

Un dispositif scénographique autonome et immersif

Quittant l'espace de représentation théâtrale conventionnelle et la relation frontale avec le public, l'espace a été conçu de telle sorte que Mathilde Lechat soit en posture de performeuse au milieu ou autour du public.

Un passage circulaire entourant les spectateurs et des couloirs sinueux, sortes de chemins entre les assises du public, dessinent sa trajectoire comme un espace intérieur à explorer et à conquérir.

Au centre de l'installation sonore et visuelle, des moquettes soyeuses accueillent le public, pour s'asseoir, s'allonger, se sentir bien. Dans un bain de sons, de couleurs, de lumière, d'images photographiques, le public est invité à ressentir son propre souffle et à glisser dans l'écoute, dans les sensations et l'imaginaire.

Au départ, l'espace est épuré. Puis, au fil du parcours de l'interprète, l'espace se peuple de souffles, de voix, de sons et de photographies imprimées sur des voilages fluides et vaporeux. Des portraits de personnes de tout âge en pleine action de souffler apparaissent et structurent l'espace. Le public découvre que ce monde imaginaire est un monde rempli d'une humanité expressive, qui respire, qui joue avec son souffle, un souffle qui porte également une multitude de messages.

Notre collaboration avec l'ingénieur scénographe Ronan Ménard se poursuit. Il a réalisé la conception et la construction d'un dispositif scénographique poétique et raffiné, pour une immersion dans *Souffle !* Le dispositif est autonome techniquement. Il peut être accueilli dans des salles de spectacle, tout en restant adaptable aux lieux non-équipés.

Les biographies de l'équipe de création

Distribution en cours : regard extérieur

Mathilde Lechat

Musicienne, chanteuse, conteuse, exploratrice de matières sonores. Formée en chant lyrique au conservatoire, elle enrichit sa pratique vocale par des techniques vocales issues des musiques du monde et par l'improvisation. Elle est diplômée en ethnomusicologie et voyage régulièrement en Inde où elle a étudiée plusieurs années le chant classique d'Inde du Nord. Elle complète sa formation en voix par un travail du corps avec des stages en Feldenkrais et pratique Alexander, et une pratique de la danse contemporaine depuis une vingtaine d'années.

En 2003 elle crée la Compagnie Charabia qui produit et diffuse ses spectacles en direction du tout public et du jeune public : *Vocal Masala*, (2005), tout public, solo vocal créé à l'Espal, scène conventionnée de la ville du Mans (72) *Sélim et la source prisonnière*, (2006) conte musical jeune public, à partir de 5 ans, créé au Théâtre de l'Enfumeraiie – Allonnes-72 *Gargarismes et Duo*, (2006 et 2007) improvisations pour l'Europa Jazz Festival - Le Mans (72) *L'Ouverture*, (2008), tout public, voix et musique contemporaine créé à l'ARC - Rezé (44) *Ma forêt*, (2010) performance vocale pour les tout-petits (6 mois-4ans) créé au THB - La Flèche (72) *Le souffle d'une pensée*, (2011), tout public, d'après la poésie de Ghérasim Luca, création pour voix, danse et

musique contemporaine créé à L'Arc – Rezé (44), Athénor – Saint-Nazaire (44), THV – St-Bathélémy d'Anjou (49) *Cantates imaginaires*, (2011), tout public, expression contemporaine et musique du monde, création voix et musique créé au Cargö, scène de Musiques actuelles de Caen (14) *Comme ça !*, (2012) création voix et musique contemporaine d'après *Récitations et Simulacre IV* de Georges Aperghis, dès 5 ans, créée pour le Festival de l'Épau – Le Mans (72), Athénor – Saint Nazaire (44) *Les doigts dans la bouche*, (2014), poésie sonore et percussions à partir de 8 ans ; création pour le Festival Éclats de voix (79), Le Pannonica, scène jazz et musique improvisée-Nantes (44), La Soufflerie, EPCC Voix et musique-Rezé (44) *Dans les plis de mes rêves*, (2014) création Voix en mouvement à partir de 6 mois, créée au festival Ce soir je sors mes parents – Ancenis (44), Le Petit Fauchoux, SMAC jazz et musique improvisée – Tours (37) *Je suis plusieurs*, (2018) création voix et musique en mouvement / Version 1 dès 6 mois – Version 2 dès 6 ans / créée au festival Le tout petit festival – Communauté de communes Erdre et Gevres (44) ; festival Les concerts tôt La Roche /Yon (85) ; La Soufflerie – EPCC Voix et musique – Rezé (44) ; Théâtre Boris Vian, scène conventionnée Jeune Public – Couëron (44) ; Le Petit Fauchoux, SMAC

jazz et musique improvisée – Tours (37) Depuis 1993, elle intervient en milieu petite enfance, scolaire et en milieu spécifique dans le cadre d'ateliers de chant, voix, création sonore, éveil musical et corporel. Depuis 1999, elle est professeur de technique vocale et coach d'artistes en Musiques Actuelles. Elle poursuit sa recherche sur la voix en milieu professionnel, semi-professionnel et amateur lors de stages dédiés au corps, à la voix et à l'improvisation.

Jérôme Blin

Son travail photographique s'appuie sur une démarche documentaire en laissant une large place à la sensibilité de son regard sur les personnes qu'il rencontre. Originaire de l'ouest de la France et issu du monde paysan, Jérôme Blin a travaillé quelques années dans le milieu industriel avant de devenir photographe. Il a été co-fondateur du collectif Bellaviezia qui a œuvré sur Nantes jusqu'en 2018 et il est co-responsable des éditions Sur la Crête qui éditent des livres photographiques. Beaucoup de ses travaux photo-graphiques font écho à sa propre trajectoire personnelle. Il aime mettre en scène et valoriser les « héros ordinaires », il parvient à faire émerger de ces personnes au quotidien « banal », une poésie et une singularité forte. Après avoir rendu hommage au monde rural par son regard délicat et sensible en photographiant ses parents, il a effectué plusieurs séjours en Chine, au

Québec, au Togo, au Sahara Occidental, qui furent l'occasion d'autres explorations photographiques. Depuis, il revient travailler en milieu rural ou dans ces zones péri-urbaines, aux abords des villes, pour y construire des histoires sensibles peuplées de sa propre histoire, des rencontres qu'il y fait. Sa photographie, alors, navigue entre réel et fiction. Le doux parfum de l'ennui ressort de ces adolescents que l'on croise, ses tableaux révèlent une certaine mélancolie, et de certaines images ou suite d'images, se dégage une tension liée aux lieux, aux objets qui construisent le récit.

Laurent Dupont

Metteur en scène et comédien formé à la danse et la voix. En 1980, il est cofondateur du TAM Teatromusica, une compagnie de théâtre musical expérimental en Italie avec la plasticienne Pierangela Allegro et le musicien/vidéaste Michel Sambin. Il s'engage alors dans des compositions sonores et visuelles participant activement au courant de recherches artistiques inspirées à la petite enfance qui ont fait l'objet de coproductions en Allemagne, Australie, Finlande et France. La réalisation de ses spectacles est très souvent précédée de résidences artistiques autour d'enjeux posés par des écritures scéniques partagées avec des artistes et des publics diversifiés. Ils s'articulent au travers de projets européens / internationaux ou en partena-

riat avec des lieux de création ou des Villes. Ils s'accompagnent de formations. Une collaboration artistique engagée dès 2008 avec Agnès Desfosses et la C^{ie} Acta a permis la réalisation de *Moi Seul* (2009) et *d'En Corps* (2012) pour tout public à partir de 4 ans. En 2013, il crée *En Corps(E)crits* mettant en miroir petite enfance et adolescence pour la 1^{ère} création qui leur est destinée (Danse, live music et vidéo), suivi en 2016, de *Dans les yeux des autres*, inspirée du mythe d'Antigone. Par la suite, il revient vers la petite enfance avec des créations sonores et visuelles : *Sons... Jardins Secrets* (2017), *A vos saveurs* (2019), *Là...Pas Là !* (2020), *L'Autre de moi !* (2022). En 2014, il prend la direction artistique de la C^{ie} Acta et du festival Premieres Rencontres - Biennale Européenne en Val d'Oise et Seine-et-Marne - Art, Petite enfance et Spectacle Vivant qui rassemble 17 villes partenaires du Val d'Oise et de Seine-et-Marne.

Mathieu Roche

Régisseur son de formation. Après plusieurs année en temps que chef opérateur son à Radio France Internationale, il quitte le monde de la radio pour se rapprocher du spectacle vivant. Commence alors un travail de régisseur son d'accueil dans différentes structures (Le Jam à La Chapelle-sur-Erdre, le pole étudiant, Tremolino et le Grand T à Nantes ou encore la Barakason et La Soufflerie à Rezé). En parallèle, il accom-

pagne des artistes sur la route, Ricardo et les Zikos (rock jeune public), Cheval Dragon (pop), et Isla (pop électronique). Depuis plus de 10 ans, il collabore avec la compagnie de danse Ngc25 de Hervé Maigret, comme régisseur son de tournée ainsi que créateur sonore des spectacles. Son travail oscille entre la composition de musiques originales et le design sonore. Dans ce cadre, il collabore en live avec Camille Saglio (chant, Salam), Lise Cherhal (chant, Le Syndrome de Pénélope) ou Rodrigo Becerra (viole de gambe, Kern, une insolite rencontre). Il participe également à la création et à la tournée du spectacle Comme aucun nid n'entoure son oiseau de la compagnie Animalis Ba de Manoëlle Vienne.

Sara Lebreton

Titulaire d'une licence d'arts plastiques à Rennes (1996) et diplômée de l'institut de décoration et d'aménagement d'espace de Bordeaux (1999). Elle travaille comme décoratrice de 1997 à 2003, puis se forme en technique d'éclairage de la scène à STAFF en 2003 et travaille ensuite comme éclairagiste pour des salles de spectacles et d'expositions (Lieu Unique, Olympic, Stéréolux, Odysée, Life, Fuzz'yon, Nouveau pavillon...) puis sur des projets de Théâtre, de films, de danse, avec les metteurs en scène Marilyn Leray, Marc Tsyppkine De Kerblay, Hervé Guilloteau, Nathalie Béasse, Annabelle Sergent,

Basile Yawanque, Isabelle Billet, Xavier Marchand, Sofian Jouini, Brice Bernier, Hervé Maigret... Et sur des projets musicaux avec l'ensemble Utopic, le quator Liger, le collectif One Name, Barbarie, Brome, Irène Jacob, François Ripoché... Elle collabore avec Mathilde Lechat depuis 2014 en tant que régisseuse pour la C^{ie} Charabia.

Ronan Ménard

Plasticien, scénographe, constructeur de décors et d'installations scénographiques. Après des débuts de graphiste publicitaire, commence à réaliser des décors pour le théâtre et les spectacles de rue. Au hasard des rencontres, il alterne réalisation et conception pour le spectacle vivant et l'événementiel. Ce cheminement éclectique l'amène à créer des décors et des aménagements scéniques pour le théâtre (Théâtre de Folle Pensée, Théâtre de l'Entresort, Théâtre de l'Éphémère, Vis Comica, AK Entrepôt, C^{ie} Robinson, Fiat Lux, C^{ie} Dérézo, C^{ie} La Boîte, Productions Nid de Coucou, C^{ie} Poc,...), le cabaret, le concert (Yann Thiercen, concerts 2004 et 2005), la danse (C^{ie} Grégoire & Co), les festivals (Paroles d'hiver, Des petits riens, Théâtre en Rance, Premiers émois, Les esclaffades...), les expositions (château de La Roche-Jagu), l'événementiel (inauguration du métro de Rennes, Safaris lumière, Journées du patri-

moine avec Spectaculaires...), des espaces verts (jardin de l'Abbaye de Beauport). Il travaille avec la C^{ie} Charabia depuis 2014 et crée les dispositifs scénographiques de deux créations jeune public, Dans les plis de mes rêves et Je suis plusieurs.

Cécile Pelletier

Costumière, elle a un parcours qui oscille entre les Arts plastiques et la conception de vêtements de scène (DEUG d'histoire de l'Art à Tours, Beaux Arts d'Anvers – département costumes, DMA Costumes, Formation métal pour costumes et accessoires de scène). Son travail de plasticienne et de créatrice de costumes lui a permis d'évoluer dans différents univers du spectacle vivant : le théâtre (Théâtre du Mantois, C^{ie} du chien Bleu, Nicri Production, C^{ie} La Volige, C^{ie} T'atrium, C^{ie} La Bao Acou, Bataya) ; la Danse (C^{ie} 29X27, C^{ie} Biwa, C^{ie} Grégoire & co, C^{ie} Body Work), les marionnettes et le jeune public (Théâtre des Tarabates, L'Armada Production, C^{ie} Charabia, C^{ie} Illico, C^{ie} HKC, C^{ie} Gazibul, C^{ie} la vie est ailleurs ; C^{ie} Toumback), la musique (Les sergents pépères, La Fausse C^{ie}, Label Caravan). Elle maîtrise un certain nombre de matériaux, du métal au papier, en passant par les matières végétales et le tissu. Elle développe une poésie très particulière, considérant ses créations comme des sculptures en mouvement.

Conditions d'accueil et technique

Fiche technique et plans disponibles sur demande

Durée

Version 1 (de 6 mois à 5 ans) : 25 min

Version 2 (à partir de 6 ans) : 35 min

Prévoir 45 min de pause entre la fin de la première séance et le début de la suivante.

Jauges

60 personnes :

représentations scolaires
et structures petite enfance
(crèche, multi-accueil)

55 personnes :

représentation assistantes maternelles
(RAM) et tout public

Espace scénique

Dispositif immersif qui comprend
l'espace de jeu et l'espace public

Surface au sol : 11 m x 10 m x 3 m

Si autres dimensions et adaptation
envisagée, nous consulter.

Obscurité ou pénombre dans la salle.

Pour les salles aux murs clairs,
prévoir 2 fonds noirs de 10m et d'une
hauteur de 3m.

Installation

Déchargement et montage

Un service de 4 h

Démontage et chargement

2h30

Prévoir un accès à la salle 1h30 avant
les représentations pour l'arrivée de
l'équipe de tournée et l'échauffement
de l'interprète.

Demandes techniques

Spectacle autonome en son
et lumières (capacité 16A)

1 aspirateur

2 rouleaux de scotch tapis de danse
noir

1 rouleau de barnier noir

Accueil du public

Prévoir un temps d'installation
d'un espace d'accueil pour
le public indépendant de la salle
de spectacle.

Les spectateurs déposeront les
manteaux et les chaussures pour
patienter sur des moquettes fournies
par la compagnie.

(cf. Protocole d'accueil envoyé
en amont des représentations).

Contacts Technique

Régie son

Mathieu Roche - 06 70 96 05 29

mathieuroche@posteo.net

Régie lumière

Sara Lebreton - 06 73 69 08 98

clasara@free.fr

Tarifs/Contacts

Cession

Les prix sont exprimés en euros nets
de taxes (TVA non-applicable - article
293 B du CGI) pour 2 représentations
par jour.

Les droits SACD sont à la charge
de l'organisateur.

Prix total

2 représentations 2 600 €

4 représentations 3 850 €

6 représentations 5 350 €

Pour toute autre demande,
merci de prendre contact avec nous

Frais annexes

Repas

Défraiements selon tarifs CCNEAC
en vigueur le jour de la représentation
ou prise en charge directe pour
4 personnes.

Hébergement

Défraiements selon tarifs CCNEAC
en vigueur le jour de la représentation
ou prise en charge directe pour
4 personnes (4 chambres single avec
petits-déjeuners)

Transport et voyages

forfait AR pour

– la location d'un utilitaire 16m³ avec
carburant et péages depuis Nantes
(44)

– 1 AR 2nd classe SNCF depuis
Le Houlme (76)

Direction Artistique

Mathilde Lechat 06 03 28 78 96

association.charabia@yahoo.fr

Contact Diffusion

Bénédicte Augrain 06 07 89 23 81

diffusion.charabia@gmail.com

Contact administration

Gaëlle Demars

02 41 66 84 56 / 06 73 76 97 60

gaelle@pourmapomme.com

Compagnie Charabia

14, rue de l'Arche sèche

44000 Nantes

www.ciecharabia.com

COMPAGNIE
CHARABIA

www.ciecharabia.com